



Märjamaa Vallavalitsus
marjamaa@marjamaa.ee
Tehnika tn 11
78304, Rapla maakond, Märjamaa
vald, Märjamaa alev

Teie 15.05.2026 nr 2-1.1/201/2026

Meie 19.06.2026 nr 7.1-1/26/21156-5

**Märjamaa vald, Jädivere küla, Seljakalda
tee projekteerimistingimuste väljastamisest**

Edastasite Transpordiametile 15.05.2026 kirjaga korralduse nr 2-1.1/201/2026 „Projekteerimistingimuste andmine Seljakalda tee ehitamiseks“ kohaliku tee nr 8840005 Seljakalda tee (88402:002:0308) projekti koostamiseks Märjamaa vallas Jädivere külas. Projekti eesmärgiks on korralduse kohaselt *„parandada juurdepääsu Jädivere liivakarjäärile kohaliku tee nr 8840005 Seljakalda tee ümberehitamisega“*, *„parandada tee kandevõimet raskeveokite liikluse teenindamiseks“* ja et *„teed oleks võimalik kasutada Jädivere karjäärist materjali väljaveoks“*.

Transpordiamet jättis projekteerimistingimuste eelnõu kooskõlastamata 18.12.2025 kirjaga nr 7.1-12521156-2 ja 05.05.2026 edastatud märkustega (ehitusregistri kaudu) tuginedes EhS §70 lg 3, EhS §99 lg 3 ja 18.12.2025 kirjas nr 7.1-12521156-2 viidatud vastuoludele (sh teemaplaneering* ja Märjamaa valla üldplaneering). Transpordiamet põhjendas, et Seljakalda tee riigiteega ühendamine läbi tüüp 1 lihtristmiku ei vasta rahvusvahelise põhimaantee nõuetele (eeldab suundristmiku ja lisaradade rajamist) ja ohustab suure liiklussagedusega riigiteed ja selle korrakohast kasutamist. Transpordiamet on seisukohal, et tegemist on Seljakalda tee **kasutusotstarbe muutmisega karjääri juurdepääsuteeks seoses Jädivere liivakarjääri kasutuselevõtmisega** (keskkonnakaitseluba nr KL-522895 kehtivusega 30.10.2025 - 30.10.2040). **Seetõttu juurdepääsutee ühendamiseks riigi põhimaanteega tuleb ristmik viia vastavusse tee projekteerimise normidega raskeliikluse teenindamiseks nagu ka Seljakalda tee omanik viib kohaliku tee vastavusse raskeliikluse massvedude teenindamiseks.** Ainuüksi vajadus kohaliku tee projekteerimistingimuste väljastamiseks tõendab, et tegemist on uueks kasutusotstarbeks eelduste loomisega. Seljakalda tee teenindas seni maatulundusmaa sihtostarvet ja ühte elamut, mille liikluskoosseisus on valdavalt sõidua autod ja ühe elamu liiklussagedus, mille mõju riigitee ohutusele oli marginaalne.

Eelnõu kooskõlastamata jätmisel Transpordiamet selgitas järgnevat:

- kuidas ja miks lihtristmiku kasutamine karjääri massvedudeks ohustab rahvusvahelise põhimaantee korrakohast kasutamist ja seab ohtu teisi liiklejaid;
- Transpordiameti poolt tellitud riigitee nr 4 Tallinn-Pärnu-Ikla (E67) km 78,8-99,0 projekt on teehoiukava järgi ellu viimisel 2028-2030 a., mis on mõistlik aeg Jädivere karjäärist

massvedude tegemiseks riigitee 4 km 78,8-99,0 ehitusobjektile ajutise liikluskorralduse tingimustes ilma lisarada välja ehitamata.

Riigitee 4 km 78,8-99,0 ehitusobjekti ajutine liikluskorraldus erineb oluliselt tavapärasest liikluskorraldusest: ehitusobjektidel rakendatakse mitmeid toimivaid meetmeid (sh tee ristlõike vähendamine püstmärgiste abil, foorisüsteemid, ümberpõiked jne) liikluse rahustamiseks kuni liikluse sulgemiseni mõlemas sõidusuunas selleks, et veok saaks teha ohutu pöörde Seljakalda teele/ teelt. Tavapärasel liikluskeskkonnas on ainsaks toimivaks meetmeks ristmiku kanaliseerimine, mille rakendamata jätmise ohtusid oleme juba kirjeldanud nii Teile kui projekteerimistingimustest huvitatud isikule. Vasakpöört sooritavale veokile allasõit ning parempöördel kiirendust alustavale veokile tagant otsasõit on ühed fataalsemate tagajärgedega liiklusõnnetustest, mille juhtumiseks põhimaantee liikluskeskkonnas (üldjuhul kanaliseeritud ristmikud või eritasandilised sõlmed, kiiruspiirang ≥ 90 km/h, kõrge liiklussageduse tõttu kolonnis liikumine jne) ei ole teised liiklejad valmis.

Saame kooskõlastada km 88,79 Seljakalda tee lihtristmiku (ilma lisaradasid välja ehitamata) kaudu Jädivere karjäärist materjali väljaveo raskeveokitele, kui riigitee sama teelõigu ehitusobjektidel on Transpordiameti lepinguline ehitaja koostanud ja kooskõlastanud vastava ehitusaegse liikluskorralduse. Transpordiametil on õigus liiklusohutuse kaalutlusel piirata ristmiku kasutamist (nt paigaldades ajutised pörkepiirded, mis võimaldavad tänasel liikluskoosseisul teed edasi kasutada, aga takistavad karjääri liiklust), kui ohu avaldumine on tõenäoline. Ühtlasi tuleb meelde, et üleeuroopalise teedevõrgu tee kaitsevöönd on 50 m, mis tähendab, et ehitusloa eelnõu tuleb saata Transpordiametile kooskõlastamiseks ka siis, kui ehitustööd riigitee maale ei ulatu.

Lugupidamisega

(allkirjastatud digitaalselt)

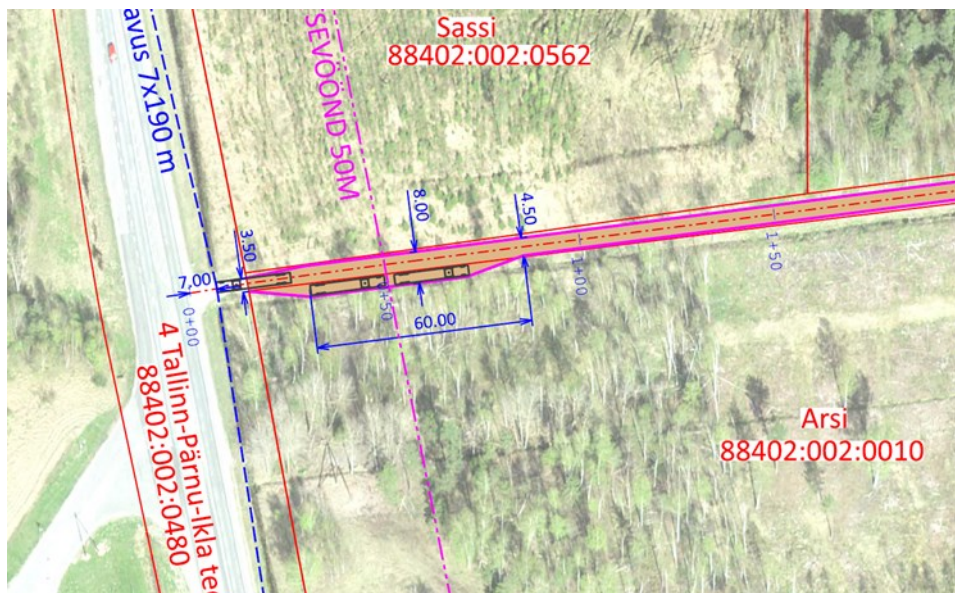
Marek Lind

juhataja

planeerimise osakonna kooskõlastuste üksus

*teemaplaneering „Põhimaantee nr 4 (E67) Tallinn – Pärnu – Ikla (Via Baltica) trassi asukoha täpsustamine km 44,0 – 92,0“.

Väljavõte projekteerimistingimuste aluseks olevast asendiskeemist (vers 22.04.2026)



Krista Einama
58627026, Krista.Einama@transpordiamet.ee